



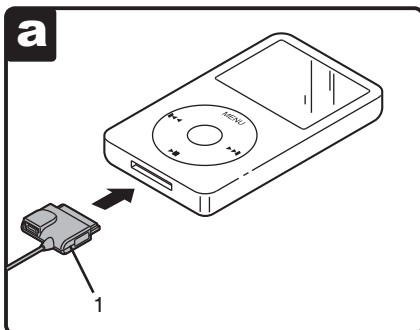
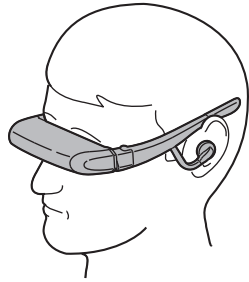
ICUITI
VIDEO EYEWEAR



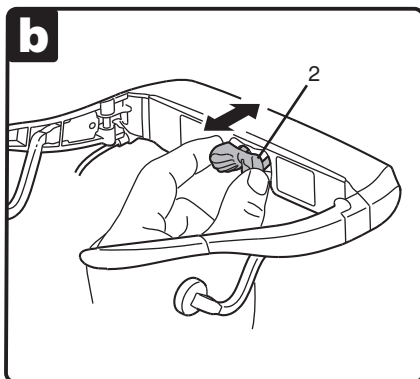
MANUAL DE USO iWear

Bienvenido al mundo del iPod en pantalla grande. Su Icuiti iWear consta de un visor binocular que puede llevarse puesto, con auriculares de alta fidelidad ajustables y extraíbles y puente nasal ajustable, una cinta para la cabeza y un estuche para su transporte. El sistema iWear es de alta resolución y compatible con el sistema de vídeo Icuiti 3D™ (con contenido en 3D). Es como tener un cine personal portátil.

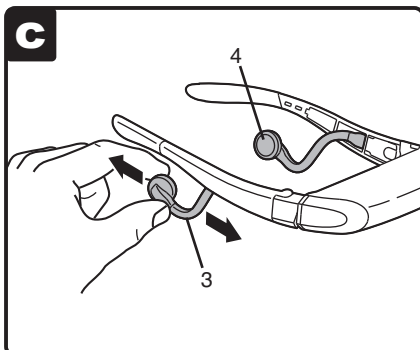
Es importante que lea las instrucciones de seguridad antes de continuar.



Enchufe el conector del iPod (1) al video iPod.

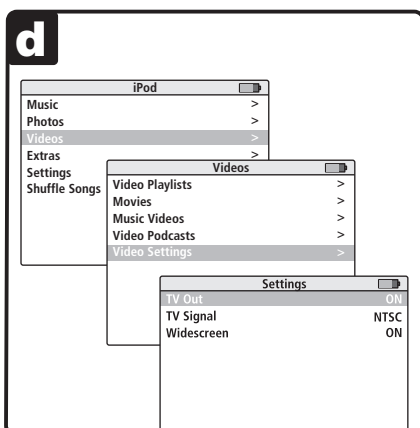


Ajuste el puente nasal (2) hasta que el visor se sitúe a una distancia de sus ojos que le resulte cómoda.



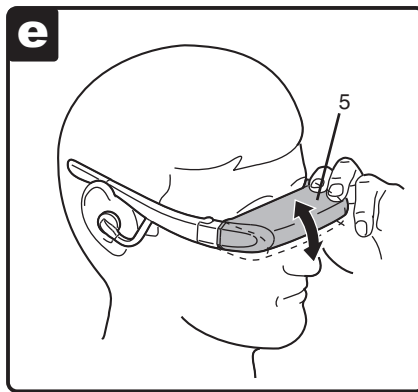
Doble con cuidado los tubos de los auriculares (3) hasta que éstos (4) se ajusten cómodamente a sus oídos.

Recuerde que no debe introducir los auriculares directamente en sus oídos.

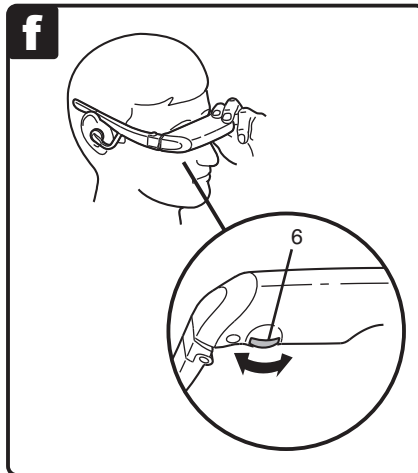


En el menú de configuración de imagen del iPod, ajuste la opción de salida de televisión al modo ASK u ON.

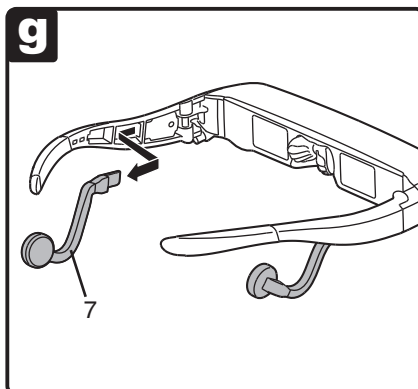
¡Reproduzca su película o vídeo favoritos!



Usando el AccuTilt™, ajuste el visor (5) hasta que encuentre el ángulo de visión más cómodo.

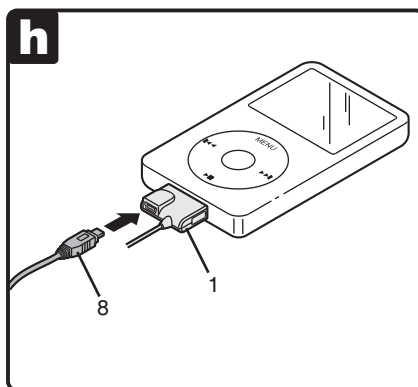


Cuando se esté reproduciendo el iPod, utilice las ruedas de ajuste del enfoque (6) para enfocar individualmente las pantallas derecha e izquierda.

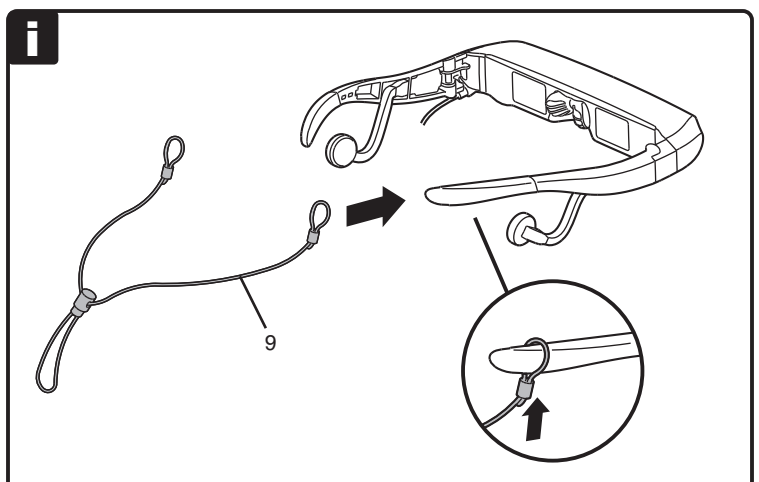


Extraiga los auriculares acoplados (7) para utilizar el iWear con sus propios auriculares.

Cuando vuelva a colocarlos, asegúrese de que los tubos de los auriculares estén bien metidos.



Puede recargar el iPod mientras esté utilizando el sistema iWear; sólo tiene que enchufar el cable opcional de recarga (8) en el conector del iPod (1).



Para mejorar la estabilidad, coloque la cinta para la cabeza (9) en las patillas del iWear.

Instrucciones de seguridad importantes

Siga estas instrucciones de seguridad cuando utilice o maneje su ICUITI Video Eyewear para reducir el riesgo de incendio, descarga eléctrica o lesiones, o los daños a personas y bienes.

1. LEA TODAS LAS INSTRUCCIONES E INFORMACIÓN DE SEGURIDAD QUE LE PROPORCIONAMOS ANTES DE UTILIZAR ESTE PRODUCTO.
2. Utilice el producto para el uso indicado, tal como se describe en este manual.
3. Es necesaria una atenta supervisión cuando este producto se encuentre al alcance de los niños.
4. Los niños menores de siete (7) años están todavía aprendiendo a enfocar y a seguir con la mirada. Su visión aún se está desarrollando. Por esta razón, **LOS NIÑOS MENORES DE SIETE (7) AÑOS NO DEBEN UTILIZAR ESTE PRODUCTO.**
5. Un porcentaje muy pequeño de personas pueden sufrir ataques epilépticos al ver ciertos tipos de luces parpadeantes o dibujos que normalmente están presentes en nuestro entorno cotidiano. Estas personas también sufren ataques al ver algunos tipos de imágenes de televisión o jugar a ciertos videojuegos, así como al usar un sistema de pantallas como el que incorpora este producto. Consulte a su médico si sufre de epilepsia o si tiene alguno de los siguientes síntomas al utilizar este dispositivo: alteraciones visuales, contracciones musculares u otros movimientos involuntarios, pérdida de la noción del entorno, confusión mental o convulsiones.
6. El vídeo de inmersión, ya se vea en un televisor normal, en una pantalla de cine o en una pantalla de vídeo Icuiti, puede tener posibles efectos nocivos en el usuario, como por ejemplo mareos, efectos perceptivos y desorientación, disminución de la estabilidad postural y fatiga visual. Al igual que sucede habitualmente con otros productos en los que el usuario tiende a fijarse o concentrarse, como teclados y monitores de ordenador, se recomienda hacer frecuentes descansos para disminuir la posibilidad de que se presenten los posibles efectos descritos sobre la salud. Si sus ojos muestran signos de fatiga o sequedad o si percibe alguno de los síntomas mencionados anteriormente, interrumpa inmediatamente el uso de este dispositivo y no vuelva a utilizarlo durante al menos 30 minutos después de que hayan desaparecido los síntomas.
7. Se puede producir una pérdida o deterioro de audición permanente o temporal si los auriculares emiten un volumen excesivo. Ajuste siempre el volumen en un nivel seguro ANTES de utilizar el producto o los auriculares.
8. Sea siempre consciente de lo que está a su alrededor. Este producto le sumergirá en imágenes y sonidos de calidad real, posiblemente haciéndole olvidar lo que hay a su alrededor y las amenazas para su bienestar y el de los demás. NO utilice este producto cerca de escaleras, balcones u otros lugares donde pueda tropezar, chocar, golpearse o caerse. Sólo debería utilizar este producto cuando esté sentado y nunca cuando esté utilizando objetos afilados o potencialmente peligrosos, manejando cualquier tipo de dispositivo mecánico, conduciendo vehículos de motor o realizando cualquier acción que le exija ver lo que está haciendo.
9. Este producto puede conectarse a una toma de corriente y los cables pueden pasar entre los componentes. Tenga cuidado de que estos cables no se enreden a su alrededor o supongan un peligro para la seguridad de los demás.
10. No desmonte este producto. Si se estropea, contacte con su servicio de asistencia de Icuiti más cercano en cualquiera de las direcciones de contacto que se indican en este manual.
11. No tire del cable bruscamente, no retuerza ninguno de los cables ni los ate con nudos fuertes o apretados. No cuelgue el producto ni permita que quede suspendido de ninguno de sus cables. Para desconectar los cables, tire del conector de cables. La garantía limitada del producto no cubre los cables dañados por estos motivos.
12. No deje caer, no golpee ni permita que el producto se golpee ni lo someta a sacudidas violentas. Estas acciones pueden dañar el producto y anular la garantía.
13. Conserve estas instrucciones.

Desconecte inmediatamente el producto de fuentes de corriente externas si:

- el cable de corriente o cable USB está dañado o gastado.
- se ha rociado, salpicado o vertido un líquido sobre el producto.
- se ha caído o se ha dañado cualquier componente del producto.
- se ha producido un cambio evidente en su funcionamiento.

Instrucciones de seguridad de la batería

- Las baterías contienen materiales tóxicos. No quemé, desmonte, mutile ni perforé las baterías.
- No se deshaga de las baterías arrojándolas al fuego.
- Deshágase de las baterías conforme a las leyes y normativas locales.

Garantía limitada para todo el mundo

CONDICIONES GENERALES DE LA GARANTÍA LIMITADA PARA TODO EL MUNDO

EXCEPTO CUANDO SE ESTIPULE LO CONTRARIO EN ESTA GARANTÍA LIMITADA, ICUITI NO OFRECE NINGUNA OTRA GARANTÍA O CONDICIÓN, EXPRESA O IMPLÍCITA, INCLUIDAS LAS GARANTÍAS DE COMERCIABILIDAD E IDONEIDAD PARA UN FIN DETERMINADO. ICUITI NIEGA EXPRESAMENTE TODAS LAS GARANTÍAS Y CONDICIONES NO ESTIPULADAS EN ESTA GARANTÍA LIMITADA. LAS GARANTÍAS IMPLÍCITAS QUE PUEDAN SER IMPUESTAS POR LA LEY ESTÁN LIMITADAS EN DURACIÓN AL PERÍODO DE LA GARANTÍA LIMITADA. ALGUNOS ESTADOS O PAÍSES NO PERMITEN UNA LIMITACIÓN EN RELACIÓN CON LA DURACIÓN DE UNA GARANTÍA IMPLÍCITA NI LA EXCLUSIÓN O LIMITACIÓN DE DAÑOS CIRCUNSTANCIALES O INDIRECTOS DE LOS PRODUCTOS DE CONSUMO. EN DICHS ESTADOS O PAÍSES, ES POSIBLE QUE ALGUNAS EXCLUSIONES O LIMITACIONES DE ESTA GARANTÍA LIMITADA NO SE APLIQUEN A USTED.

Esta garantía limitada se aplica a los productos de la marca ICUITI vendidos o alquilados con derecho a compra a ICUITI Corporation, sus sucursales, filiales, vendedores autorizados o distribuidores nacionales de todo el mundo (denominados colectivamente "ICUITI" en esta garantía limitada). Esta garantía limitada es aplicable en todos los países y puede hacerse cumplir en cualquier país en el que ICUITI o sus proveedores de servicios autorizados ofrezcan servicio de garantía de acuerdo con los términos y condiciones estipulados en esta garantía limitada.

No obstante, la disponibilidad del servicio de garantía y los tiempos de respuesta pueden variar según el país y también pueden estar sujetos a los requisitos de registro del país de compra. ICUITI garantiza que el producto de hardware de ICUITI y todos los componentes internos del producto que usted ha comprado o alquilado con derecho a compra a ICUITI no presentan defectos de materiales o mano de obra en condiciones de uso normal durante el período de la garantía limitada. El período de la garantía limitada comienza en la fecha de compra o alquiler con derecho a compra a ICUITI. El recibo de compra o de entrega fechado en el que aparezca la fecha de compra o alquiler con derecho a compra del producto constituye el comprobante de la fecha de compra o alquiler con derecho a compra. Es posible que le pidan que proporcione un comprobante de compra o alquiler con derecho a compra como condición para recibir el servicio de garantía. Usted tiene derecho al servicio de garantía de conformidad con los términos y condiciones de este documento si es necesario realizar una reparación en su hardware de marca ICUITI dentro del período de garantía limitada. Este período de garantía limitada cubre sólo al comprador o arrendatario original de este producto de marca ICUITI y no es transferible a ninguna persona que obtenga la propiedad del producto de marca ICUITI del comprador o arrendatario original. Los productos ICUITI se fabrican utilizando materiales nuevos, o con materiales nuevos y usados que sean equivalentes a los nuevos en rendimiento y fiabilidad. Las piezas de recambio pueden ser nuevas o equivalentes a nuevas. Se garantiza que las piezas de recambio no presentan defectos de materiales o mano de obra durante treinta (30) días o durante el resto del período de garantía limitada del producto de hardware de ICUITI en el que están instaladas, el período que sea más largo.

Durante el período de garantía limitada, ICUITI reparará o sustituirá los componentes defectuosos o el producto de hardware. Todos los componentes o productos de hardware extraídos bajo esta garantía limitada pasan a ser propiedad de ICUITI. La pieza de recambio o producto quedan cubiertos por la garantía limitada de la pieza o producto extraídos o por la garantía limitada de treinta (30) días de la pieza de recambio. En el caso improbable de que su producto ICUITI tenga un fallo recurrente, ICUITI puede, a su discreción, elegir proporcionarle una unidad de recambio escogida por ICUITI que sea al menos equivalente a su producto de marca ICUITI en cuanto al rendimiento del hardware.

ICUITI se reserva el derecho, a su exclusiva discreción, de reembolsarle el precio de compra o de los pagos del alquiler (menos intereses) en lugar de sustituir el producto. Esto constituye su satisfacción exclusiva por los productos defectuosos.

DEBERÁN REALIZARSE PERIÓDICAMENTE COPIAS DE SEGURIDAD DE LOS DATOS ALMACENADOS EN EL DISCO DURO, MEMORIA FLASH U OTROS DISPOSITIVOS DE ALMACENAMIENTO, CUANDO SEA PERTINENTE, COMO MEDIDA DE PRECAUCIÓN FRENTE A POSIBLES FALLOS, ALTERACIÓN O PÉRDIDA DE LOS DATOS. ANTES DE ENTREGAR UNA UNIDAD PARA SU REPARACIÓN, ASEGÚRESE DE QUE HA HECHO UNA COPIA DE SEGURIDAD DE LOS DATOS Y HA ELIMINADO TODA LA INFORMACIÓN CONFIDENCIAL, REGISTRADA O PERSONAL. ICUITI NO SE HACE RESPONSABLE DE DAÑOS O PÉRDIDA DE PROGRAMAS, DATOS O SOPORTES DE ALMACENAMIENTO EXTRAÍBLES. ICUITI NO SE HACE RESPONSABLE DE LA RESTAURACIÓN O REINSTALACIÓN DE PROGRAMAS O DATOS DISTINTOS DEL SOFTWARE INSTALADO POR ICUITI CUANDO SE FABRICÓ EL PRODUCTO.

ICUITI no garantiza que el funcionamiento de este producto no sufrirá interrupciones ni errores. ICUITI no se hace responsable de los daños que se produzcan debido a que no se han seguido las instrucciones que vienen con el producto de marca ICUITI. Esta garantía limitada no se aplica a las piezas consumibles. Esta garantía limitada no cubre los productos cuyo número de serie se haya retirado o haya quedado dañado o defectuoso (a) como consecuencia de accidente, uso incorrecto, maltrato u otras causas externas; (b) debido al funcionamiento fuera de los parámetros de uso indicados en la documentación del usuario que se entrega con el producto; (c) debido al uso de piezas no fabricadas o vendidas por ICUITI; o (d) debido a una modificación o reparación realizada por cualquiera que no sea (i) ICUITI, (ii) un proveedor de servicios autorizado por ICUITI o (iii) usted mismo al instalar piezas de ICUITI sustituibles por el usuario final o piezas aprobadas por ICUITI si están disponibles para su producto en el país donde se realiza el servicio.

Estos términos y condiciones constituyen el contrato de garantía completo y exclusivo entre usted e ICUITI en

relación con el producto de marca ICUITI que usted ha comprado o alquilado con derecho a compra. Estos términos y condiciones anulan cualquier contrato o declaración anterior (incluidas las declaraciones realizadas en la literatura comercial de ICUITI o los consejos ofrecidos por ICUITI o por un agente o empleado de ICUITI) que se puedan haber realizado en relación con su compra o alquiler con derecho a compra del producto de marca ICUITI. Ningún cambio en las condiciones de esta garantía limitada será válido a menos que se realice por escrito y esté firmado por un representante autorizado de ICUITI.

Limitación de responsabilidad

SI SU PRODUCTO DE HARDWARE DE MARCA ICUITI NO FUNCIONA DE ACUERDO CON LA GARANTÍA ANTERIOR, SU ÚNICA Y EXCLUSIVA SATISFACCIÓN SERÁ LA REPARACIÓN O LA SUSTITUCIÓN. LA RESPONSABILIDAD MÁXIMA DE ICUITI EN VIRTUD DE ESTA GARANTÍA LIMITADA SE LIMITA EXPRESAMENTE AL PRECIO MÁS BAJO QUE USTED HAYA PAGADO POR EL PRODUCTO O AL COSTE DE LA REPARACIÓN O SUSTITUCIÓN DE CUALQUIER COMPONENTE DE HARDWARE QUE FUNCIONE INCORRECTAMENTE EN CONDICIONES DE USO NORMAL.

ICUITI NO SE HACE RESPONSABLE DE LOS DAÑOS CAUSADOS POR EL PRODUCTO NI POR EL MAL FUNCIONAMIENTO DEL PRODUCTO, INCLUIDOS LOS BENEFICIOS O AHORROS PERDIDOS, O LOS DAÑOS ESPECIALES, CIRCUNSTANCIALES O INDIRECTOS. ICUITI NO SE HACE RESPONSABLE DE RECLAMACIONES PRESENTADAS POR TERCEROS O POR USTED PARA UN TERCERO.

ESTA LIMITACIÓN DE RESPONSABILIDAD SE APLICA CUANDO SE SOLICITAN DAÑOS Y PERJUICIOS, O SE PRESENTA UNA RECLAMACIÓN, CONFORME A ESTA GARANTÍA LIMITADA O COMO RECLAMACIÓN EXTRA CONTRACTUAL (INCLUIDA LA NEGLIGENCIA Y LA RESPONSABILIDAD DEL PRODUCTO EN SENTIDO Estricto), UNA RECLAMACIÓN CONTRACTUAL O CUALQUIER OTRA RECLAMACIÓN. NINGUNA PERSONA PUEDE RENUNCIAR A ESTA LIMITACIÓN DE RESPONSABILIDAD NI MODIFICARLA. ESTA LIMITACIÓN DE RESPONSABILIDAD SERÁ EFECTIVA INCLUSO SI USTED HA ADVERTIDO A ICUITI O A UN REPRESENTANTE AUTORIZADO DE ICUITI DE LA POSIBILIDAD DE QUE SE PRODUZCAN ESTOS DAÑOS.

ESTA GARANTÍA LIMITADA LE OTORGA DERECHOS LEGALES ESPECÍFICOS. USTED PUEDE TENER TAMBIÉN OTROS DERECHOS, QUE PUEDEN VARIAR SEGÚN EL ESTADO O EL PAÍS. ES Aconsejable que consulte las leyes estatales o nacionales aplicables para determinar por completo cuáles son sus derechos.

Período de garantía

El período de garantía de los productos ICUITI es el siguiente: (i) para todos los productos electrónicos, un (1) año a partir de la fecha de compra del producto, y (ii) para todos los componentes ópticos y mecánicos (incluidos cables y conectores), noventa (90) días a partir de la fecha de compra del producto. Esta garantía no cubre las piezas consumibles, si existen.

Tipos de servicio de garantía

Si su producto necesita una reparación, consulte el sitio Web de ICUITI en www.icuiti.com o el manual del producto. También puede llamar al centro de asistencia técnica de ICUITI (800) 436-7838 en Estados Unidos. Un especialista en asistencia técnica le ayudará a diagnosticar el problema. Si se decide que el producto necesita una reparación, usted tiene las siguientes opciones:

Recogida del servicio de garantía

Si su producto necesita una reparación de hardware que está cubierta por la garantía, meta la unidad en su embalaje original o en un material de embalaje equivalente para proteger el producto en el envío. ICUITI le dará entonces instrucciones para el envío de devolución desde su ubicación. El producto se reparará y se entregará en el lugar que usted elija dentro del mismo país. Cuando la reclamación de servicio de garantía sea válida, ICUITI pagará los gastos de envío del producto.

Programa de piezas sustituibles de ICUITI

Donde está disponible, el programa de piezas sustituibles de ICUITI le envía las piezas de recambio aprobadas directamente para cumplir la garantía. Esto supone un ahorro considerable en el tiempo de reparación. Una vez que llame al centro de asistencia técnica de ICUITI al número (800) 436-7838, le enviarán una pieza de recambio directamente. Cuando llegue la pieza, llame al centro de asistencia técnica de ICUITI. Un técnico le ayudará por teléfono para garantizar que la instalación es rápida y sencilla.

Traslado de la garantía a otro país

En virtud del programa de garantía global de ICUITI, los productos se pueden comprar en un país y trasladarse a otro país, donde ICUITI tenga servicio, sin anular la garantía. Las condiciones de la garantía, la disponibilidad del servicio, y los tiempos de respuesta del servicio pueden variar según el país. Se le puede solicitar al cliente que proporcione información específica del producto, de acuerdo con el proceso de notificación de garantía de ICUITI, antes de trasladar los productos. La información solicitada garantiza que ICUITI está preparada para proporcionar el nivel de servicio de garantía requerido en el país de destino y que el producto está diseñado para funcionar en el país de destino. Póngase en contacto con ICUITI, con el vendedor local autorizado por ICUITI, o consulte el sitio Web en www.icuiti.com/support para iniciar el proceso de notificación de garantía global de ICUITI antes de trasladar los productos de ICUITI a otro país.

ICUITI no se hace responsable de los aranceles o derechos de aduana que sea necesario pagar para el traslado de los productos. Los productos pueden estar cubiertos por controles de exportación emitidos por los Estados Unidos o por otros gobiernos.

Asistencia técnica

La asistencia técnica se define como asistencia con preguntas sobre cuestiones relacionadas con el software preinstalado por ICUITI en el producto de marca ICUITI o incluido con el producto de marca ICUITI en el momento de la compra o alquiler con derecho a compra del producto. La asistencia técnica para el software esta disponible durante los primeros noventa (90) días a partir de la fecha de compra o alquiler con derecho a compra del producto. El recibo de compra o de entrega fechado en el que aparezca la fecha de compra o alquiler con derecho a compra del producto constituye el comprobante de la fecha de compra o alquiler con derecho a compra. Es posible que le pidan que proporcione un comprobante de compra o alquiler con derecho a compra como condición para recibir la asistencia técnica de software. Después de los primeros noventa (90) días, la asistencia técnica para el software preinstalado por ICUITI en el producto de marca ICUITI, o incluido con el producto de marca ICUITI en el momento de la compra o alquiler con derecho a compra del producto, estará disponible pagando la tarifa correspondiente. Si desea más información póngase en contacto con ICUITI.

Mejoras del servicio

ICUITI le puede ofrecer una mayor cobertura para su producto. Si desea información sobre las mejoras del servicio, consulte el sitio Web www.icuiti.com o pregúntele al vendedor local. Las mejoras de servicio adquiridas en un país no son transferibles a otro país.

Contacto con ICUITI

- En los Estados Unidos o Canadá, consulte el sitio Web de ICUITI www.icuiti.com o llame al número (800) 436-7838 para obtener asistencia técnica e información general del producto en los Estados Unidos y Canadá, de 9AM a 5PM, hora del Este.
- Asegúrese de que dispone de la siguiente información antes de llamar a ICUITI:
 - Número de serie, nombre del modelo y número del modelo
 - Mensajes de error pertinentes
 - Accesorios si es pertinente
 - Sistema operativo y versión del sistema operativo
 - Hardware o software de terceros instalado
 - Preguntas detalladas para las que necesita una respuesta

NOTA: Este equipo se ha sometido a pruebas y se encuentra dentro de los límites de un dispositivo digital de clase B, de acuerdo con la sección 15 de la normativa FCC. La intención de estos límites es proporcionar una protección razonable frente a interferencias nocivas en una instalación residencial. Este equipo utiliza, genera y puede radiar energía de radiofrecuencia y, si no se instala y utiliza de acuerdo con las instrucciones, puede causar interferencias nocivas para las comunicaciones por radio. No obstante, no hay garantías de que no se produzcan interferencias en una instalación determinada. Si este equipo causa interferencias nocivas para la recepción de radio y televisión, lo que se puede determinar apagando y encendiendo el equipo, se recomienda al usuario que intente corregir las interferencias mediante una o más de las medidas siguientes: 1) aumente la separación entre el equipo y el receptor o 2) conecte el equipo a una toma de corriente en un circuito diferente del que esté conectado el receptor.

© Copyright 2006, Icuiti Corporation. Todos los derechos reservados.

Los productos, especificaciones y demás contenido de este manual de usuario podrán modificarse sin notificación previa.



ICUITI
VIDEO EYEWEAR