



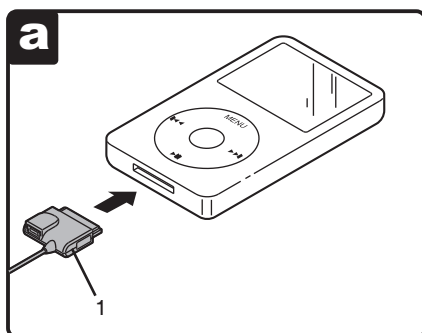
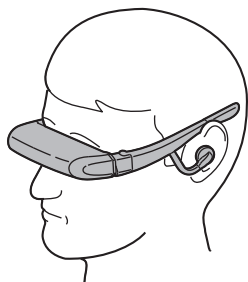
ICUITI
VIDEO EYEWEAR



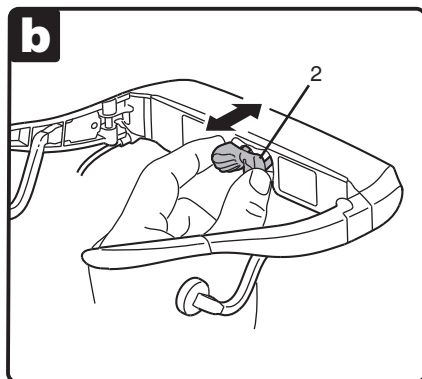
GUIDA PER L'UTENTE DI iWear

Benvenuti nel mondo della visione su grande schermo per il vostro iPod! Icuiti iWear è un sistema di visione binoculare dotato di auricolari stereo hi-fi rimovibili, ponte nasale regolabile, fascetta di sicurezza e custodia da trasporto. iWear offre una risoluzione di altissima qualità e supporto video Icuiti 3D™ (con contenuto 3D). È come avere un movie theater personale portatile!

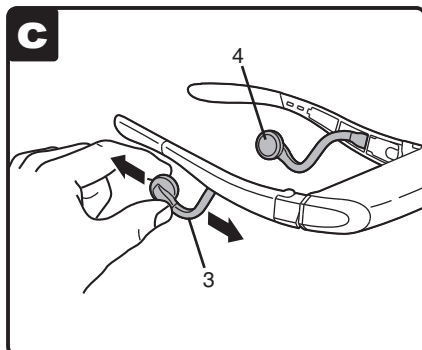
Leggere le istruzioni sulla sicurezza incluse prima di proseguire.



Collegare il connettore dell'iPod (1) al video iPod.

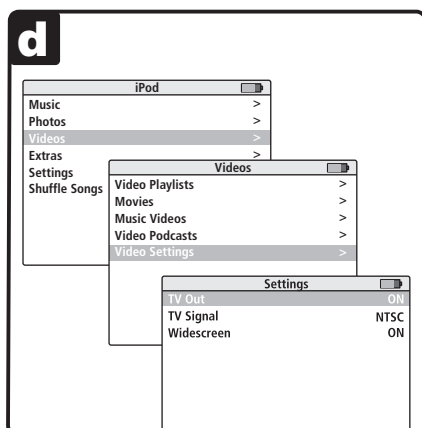


Regolare il ponte nasale (2) finché il sistema di visione non si trova a una giusta distanza dagli occhi.



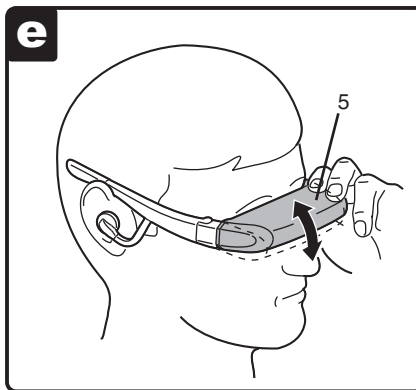
Piegare leggermente le astine (3) degli auricolari finché gli auricolari (4) non poggiano comodamente sulle orecchie.

Si noti che gli auricolari non sono progettati per essere inseriti nelle orecchie.

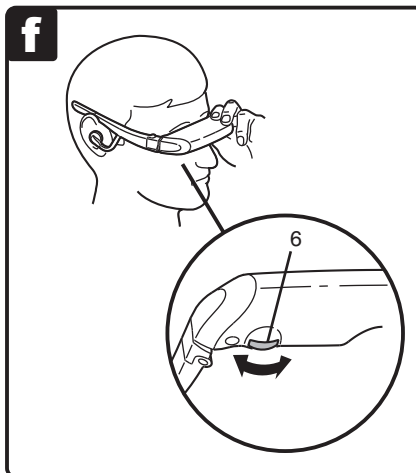


Regolare l'opzione TV Out delle impostazioni video su ASK o ON.

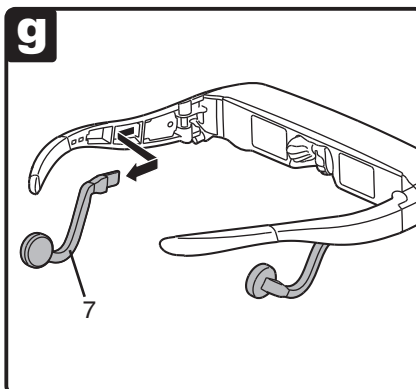
Godetevi il vostro video o film preferito!



Utilizzando AccuTilt™, regolare il visore (5) fino a trovare l'angolo di visione più confortevole.

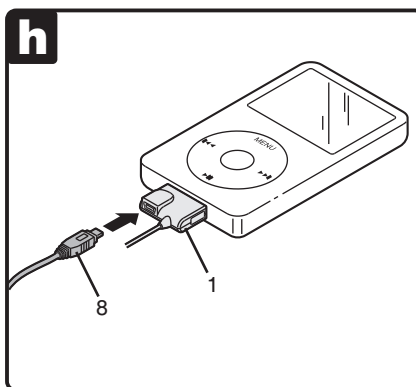


Con l'iPod in funzione, utilizzare le rotelle di regolazione della messa a fuoco (6) per mettere a fuoco singolarmente gli schermi destro e sinistro.

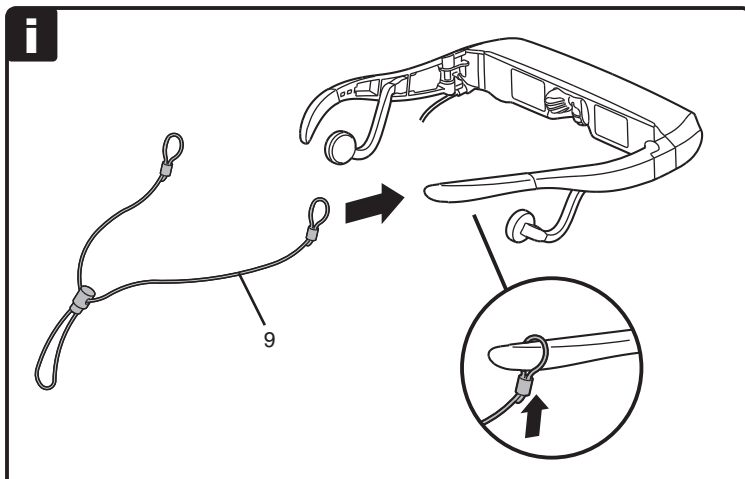


Rimuovere gli auricolari (7) per utilizzare iWear con auricolari propri.

Quando si reinseriscono gli auricolari originali, accertarsi che le astine siano completamente inserite.



Per ricaricare l'iPod mentre si utilizza iWear, collegare il cavo di carica opzionale (8) al connettore (1) dell'iPod.



Per maggiore stabilità, collegare la fascetta di sicurezza (9) alle stanghette di iWear.

Istruzioni importanti sulla sicurezza

Seguire le presenti istruzioni sulla sicurezza durante l'utilizzo o la manipolazione dei Video-occhiali ICUITI per ridurre il rischio di incendi, scosse elettriche o danni a persone e cose.

- LEGGERE TUTTE LE ISTRUZIONI E LE INFORMAZIONI SULLA SICUREZZA FORNITE PRIMA DI UTILIZZARE IL PRODOTTO.
- Utilizzare il prodotto solo per l'uso previsto, come descritto in questo manuale.
- Se il prodotto si trova nelle vicinanze di un bambino, occorre l'attenta supervisione di un adulto.
- I bambini al di sotto dei sette (7) anni stanno ancora imparando a mettere a fuoco e a seguire le immagini con gli occhi. Il loro sistema di visione è ancora immaturo. Per tali motivi, **QUESTO PRODOTTO NON DEVE ESSERE UTILIZZATO DA BAMBINI DI ETÀ INFERIORE AI SETTE (7) ANNI**.
- Un ridotto numero di persone può essere soggetta ad attacchi epilettici quando esposta a particolari tipi di luci o giochi di luce lampeggianti normalmente presenti nella vita di tutti i giorni. Queste persone possono essere soggette ad attacchi anche durante la visione di alcuni tipi di immagini televisive o giocando a determinati videogiochi che implicano l'utilizzo di un sistema di visione simile a questo prodotto. Consultare un medico se si soffre di epilessia o se si verifica uno dei seguenti sintomi utilizzando questo dispositivo: visione alterata, contrazione muscolare, altri movimenti involontari, vertigini, confusione mentale e/o convulsioni.
- Un filmato particolarmente coinvolgente, visto sia su una televisione normale, uno schermo movie theater o un video Icuiti , può avere effetti potenzialmente negativi quali chinetosi, alterazioni della percezione e disorientamento, una diminuita stabilità posturale e disturbi visivi. Interrompere di frequente la visione per ridurre i rischi di questi effetti, come viene generalmente suggerito anche per altri dispositivi quali tastiere e monitor per computer, su cui si tende a fissare lo sguardo o a concentrarsi in modo particolare. Se gli occhi mostrano segni di affaticamento o secchezza, o se si nota uno dei sintomi appena citati, interrompere immediatamente l'uso di questo dispositivo e non riadoperarlo per almeno 30 minuti dopo la cessazione dei sintomi.
- Una perdita o un indebolimento permanente o temporaneo dell'udito può dipendere da livelli di volume troppo elevato emessi dagli auricolari. Regolare sempre il volume a un livello ragionevole PRIMA di indossare il prodotto o gli auricolari.
- Non perdere mai coscienza del mondo circostante. Questo prodotto immerge in immagini e suoni realistici, che potrebbero far dimenticare la realtà circostante e eventuali minacce al suo benessere e quello degli altri. NON usare questo prodotto in prossimità di scale, balconi o altre cose in cui si è possibile inciampare, sbattere, da cui si può essere investiti o su cui si può cadere. Questo prodotto deve essere usato solo stando seduti e mai quando si usano oggetti appuntiti o potenzialmente pericolosi, si attivano dispositivi meccanici di qualsiasi tipo, si guidano veicoli a motore o si eseguono azioni che normalmente richiedono di vedere ciò che si sta facendo.
- Questo prodotto può essere collegato a una presa elettrica, con possibile estensione di cavi tra i componenti. Evitare che questi cavi si aggroviglino intorno al corpo o rappresentino un potenziale pericolo per la sicurezza di altre persone.
- Non smontare questo prodotto. Se occorre assistenza, rivolgersi al Centro assistenza Icuiti utilizzando le informazioni riportate in questo manuale.
- Non tirare, strappare, attorcigliare o legare con nodi stretti i cavi. Non appendere il prodotto o tenerlo sospeso per uno dei cavi. Per scollegare i cavi, tirare il connettore dei cavi. I cavi danneggiati da tali azioni non sono coperti dalla garanzia limitata del prodotto.
- Non far cadere, colpire o sbattere con violenza alcuna parte del prodotto. Queste azioni potrebbero danneggiare il prodotto e invalidare la garanzia.
- Conservare queste istruzioni.

Scollegare immediatamente il prodotto da fonti di alimentazione esterne se:

- Il cavo di alimentazione o il cavo USB è danneggiato o logorato.
- Sul prodotto è stato spruzzato, schizzato o versato del liquido.
- Un qualsiasi componente del prodotto è caduto o è stato danneggiato.
- Il prodotto mostra un evidente cambiamento nel livello di prestazioni.

Istruzioni sulla sicurezza relative alla batteria

- Le batterie contengono materiali tossici. Non bruciare, smontare, manomettere o perforare le batterie.
- Non gettare le batterie nel fuoco.
- Smaltire le batterie in modo conforme alle normative e leggi nazionali.

Garanzia limitata globale

Termini generali

TRANNE QUANDO ESPRESSAMENTE DICHIARATO NELLA PRESENTE GARANZIA LIMITATA, ICUITI NON RILASCIÀ ALCUNA ALTRA GARANZIA O CONDIZIONE, ESPLICITA O IMPLICITA, COMPRESSE EVENTUALI GARANZIE IMPLICITE DI COMMERCIALIZZABILITÀ E IDONEITÀ A UNO SCOPO PARTICOLARE. ICUITI DECLINA ESPRESSAMENTE OGNI RESPONSABILITÀ PER TUTTE LE GARANZIE E CONDIZIONI NON SPECIFICATE NELLA PRESENTE GARANZIA LIMITATA. IL PERIODO DI VALIDITÀ DI QUALSIASI GARANZIA IMPLICITA, STABILITA PER LEGGE, È LIMITATO AL PERIODO DELLA GARANZIA LIMITATA. ALCUNI STATI NON AMMETTONO LIMITI ALLA DURATA DELLA GARANZIA IMPLICITA O L'ESCLUSIONE O LIMITAZIONE DI DANNI ACCIDENTALI O CONSEGUENZIALI PER PRODOTTI DI CONSUMO. IN TALI STATI O PAESI, ALCUNE LIMITAZIONI Ed ESCLUSIONI DELLA PRESENTE GARANZIA LIMITATA POSSONO NON ESSERE APPLICABILI.

La presente Garanzia limitata viene applicata ai prodotti hardware ICUITI venduti o concessi in leasing con la presente Garanzia limitata dalla ICUITI Corporation, dalle proprie società consociate e affiliate, dai propri rivenditori autorizzati in tutto il mondo o distributori nazionali (cui si fa riferimento collettivamente nella presente Garanzia limitata come "ICUITI"). La presente Garanzia limitata è applicabile in tutti i paesi i può essere applicata nei paesi in cui ICUITI o i suoi fornitori di servizi offrono un servizio di garanzia soggetto alle clausole e condizioni evidenziate nella presente Garanzia limitata.

Tuttavia, la disponibilità del servizio di assistenza in garanzia e i tempi di risposta possono variare da un paese all'altro e possono inoltre essere soggetti ai requisiti di registrazione del paese di acquisto. ICUITI garantisce che i prodotti hardware ICUITI e tutti i componenti interni del prodotto acquistati o concessi in leasing da ICUITI sono privi di difetti di materiale e di fabbricazione, se normalmente utilizzati, durante il Periodo di Garanzia limitata. Il Periodo di Garanzia limitata inizia dalla data di acquisto o di leasing concesso da ICUITI. Lo scontrino o la ricevuta di consegna, con la data di acquisto o di leasing del prodotto, rappresenta la prova della data di acquisto o di leasing. È possibile che venga richiesto di fornire la prova di acquisto o di leasing come condizione per poter usufruire del servizio di assistenza in garanzia. Qualora il prodotto hardware ICUITI necessiti di riparazione durante il Periodo di Garanzia limitata, il Cliente ha diritto al servizio di assistenza in garanzia secondo le clausole e le condizioni specificate in questo documento. La presente Garanzia limitata si estende solo all'acquirente originale o al titolare del contratto di leasing di questo prodotto ICUITI e non è trasferibile ad altri soggetti che abbiano ottenuto il prodotto ICUITI dall'acquirente originale o dal titolare del contratto di leasing. I prodotti ICUITI vengono prodotti con materiali nuovi o con materiali nuovi e usati, equivalenti a quelli nuovi sia per prestazioni che per affidabilità. I pezzi di ricambio possono essere nuovi o equivalenti a quelli nuovi. I pezzi di ricambio sono garantiti come privi di difetti di materiale e di fabbricazione per trenta (30) giorni o per il periodo residuo della Garanzia limitata del prodotto hardware ICUITI dalla data di installazione, indipendentemente dal periodo di validità.

Durante il Periodo di Garanzia limitata, ICUITI provvederà a riparare o sostituire il prodotto hardware o sue parti componenti risultanti difettosi. Tutte le parti componenti o i prodotti hardware sostituiti in base alla presente Garanzia limitata diventano proprietà della ICUITI. La parte o il prodotto consegnato in sostituzione è soggetto alle stesse condizioni della Garanzia limitata previste per la parte o il prodotto sostituito oppure alla garanzia limitata di trenta (30) giorni del pezzo di ricambio. Nell'improbabile evenienza che un prodotto ICUITI ripresenti lo stesso problema, ICUITI può decidere a propria discrezione di sostituirlo con un'unità a scelta della ICUITI che sia almeno equivalente al prodotto ICUITI in materia di prestazioni hardware.

ICUITI si riserva il diritto di decidere, a sua sola discrezione, di rimborsare il prezzo di acquisto o le rate di leasing (interessi esclusi) anziché provvedere alla sostituzione. Questo è l'unico rimedio per prodotti difettosi di cui l'acquirente può avvalersi.

EFFETTUARE COPIE PERIODICHE DI BACKUP DEI DATI MEMORIZZATI SUL DISCO FISSO, SULLA MEMORIA FLASH O SU ALTRI DISPOSITIVI DI ARCHIVIAZIONE, DOVE APPLICABILE, COME PRECAUZIONE CONTRO IL POSSIBILE INSORGERE DI PROBLEMI, ALTERAZIONI O PERDITE DEI DATI. PRIMA DI INVIARE UN'UNITÀ IN MANUTENZIONE, ASSICURARSI DI EFFETTUARE IL BACKUP DEI DATI E DI ELIMINARE TUTTE LE INFORMAZIONI RISERVATE, PROPRIETARIE O PERSONALI. ICUITI NON È RESPONSABILE DI DANNI A PROGRAMMI, SUPPORTI DI MEMORIZZAZIONE RIMOVIBILI O DELLA LORO PERDITA. ICUITI NON È REONSABILE DEL RIPRISTINO O DELLA REINSTALLAZIONE DI PROGRAMMI O DATI DIVERSI DAL SOFTWARE INSTALLATO DA ICUITI AL MOMENTO DELLA FABBRICAZIONE. ICUITI non garantisce che questo prodotto funzionerà ininterrottamente e che sia privo di errori. ICUITI non è responsabile dei danni provocati dalla mancata osservanza delle istruzioni fornite con il prodotto ICUITI. La presente Garanzia limitata non viene applicata a parti deteriorabili. La presente Garanzia limitata non si estende a prodotti privi del numero di serie o che siano stati danneggiati o siano malfunzionanti (a) a causa di uso improprio, inadeguato o di altre possibili cause esterne; (b) a causa di operazioni fuori dai parametri di utilizzo specificati in questa documentazione per l'utente fornita con il prodotto; (c) a causa dell'uso di parti non prodotte o vendute da ICUITI; o (d) a causa di modifiche o manutenzione effettuata da qualunque altro soggetto diverso da (i) ICUITI, (ii) un fornitore di servizi ICUITI autorizzato oppure (iii) l'utente finale per l'installazione di parti ICUITI o approvate da ICUITI sostituibili dall'utente se disponibili per il prodotto nel paese di manutenzione. I presenti termini e condizioni costituiscono il contratto di garanzia completo ed esclusivo tra il Cliente e ICUITI relativo a prodotti ICUITI acquistati o concessi in leasing. I presenti termini e condizioni sostituiscono tutti gli eventuali contratti o dichiarazioni effettuati precedentemente, ivi incluse le dichiarazioni presenti negli opuscoli commerciali ICUITI o le indicazioni fornite da ICUITI oppure da un agente o impiegato ICUITI in relazione

all'acquisto o all'acquisizione in leasing del prodotto ICUITI. Non è valida alcuna modifica alle condizioni della presente Garanzia limitata se non formulata per iscritto e controfirmata da un rappresentante autorizzato ICUITI.

Limitazione di responsabilità

QUALORA IL PRODOTTO HARDWARE ICUITI ACQUISTATO NON FUNZIONASSE COME GARANTITO IN QUESTO DOCUMENTO, L'UNICO ED ESCLUSIVO RIMEDIO A DISPOSIZIONE DELL'ACQUIRENTE SARÀ COSTITUITO DALLA RIPARAZIONE O DALLA SOSTITUZIONE. IL MASSIMALE DI RESPONSABILITÀ DI ICUITI AI SENSI DELLA PRESENTE GARANZIA LIMITATA SARÀ ESPRESSAMENTE LIMITATO AL PREZZO MIGLIORE PAGATO PER IL PRODOTTO O AL COSTO DELLA RIPARAZIONE O SOSTITUZIONE DI EVENTUALI COMPONENTI HARDWARE MANFUNZIONANTI NELLE CONDIZIONI D'USO NORMALE. ICUITI NON È RESPONSABILE PER DANNI IMPUTABILI AL PRODOTTO O AL MANCATO FUNZIONAMENTO DELLO STESSO, IVI INCLUSO IL MANCATO PROFITTO O RISPARMIO E DANNI SPECIALI, INDIRETTI O CONSEGUENZIALI. ICUITI NON È RESPONSABILE PER EVENTUALI RICHIESTE DI RISARCIMENTO DA PARTE DI TERZI O AVANZATE DALL'ACQUIRENTE O DALL'ACQUIRENTE A NOME DI TERZI.

LA PRESENTE LIMITAZIONE DI RESPONSABILITÀ SI APPLICA INDIPENDENTEMENTE DAL FATTO CHE VENGANO INVOCATI DANNI O AVANZATA RICHIESTA DI RISARCIMENTO, AI SENSI DELLA PRESENTE GARANZIA LIMITATA, O SOTTO FORMA DI RICHIESTA DI RISARCIMENTO PER ILLECITO (COMPRESI NEGLIGENZA E RESPONSABILITÀ RIGOROSAMENTE IMPUTABILE AL PRODOTTO), RICHIESTA DI RISARCIMENTO CONTRATTUALE O DI QUALSIASI ALTRA NATURA. LA PRESENTE LIMITAZIONE DI RESPONSABILITÀ NON PUÒ ESSERE DISCONOSCIUTA NÉ MODIFICATA DA CHICCHESSIA. LA PRESENTE LIMITAZIONE DI RESPONSABILITÀ HA VALORE ANCHE QUALORA L'ACQUIRENTE ABBAIA AVVISATO ICUITI O UN SUO RAPPRESENTANTE AUTORIZZATO DELL'EVENTUALITÀ DI TALI DANNI. LA PRESENTE LIMITAZIONE DI RESPONSABILITÀ CONFERISCE ALL'ACQUIRENTE SPECIALI DIRITTI LEGALI. TALI DIRITTI POSSONO VARIARE DA STATO A STATO E DA PAESE A PAESE. PER CONOSCERE ESATTAMENTE I PROPRI DIRITTI, L'ACQUIRENTE È TENUTO AD INFORMARSI SULLA LEGISLAZIONE IN VIGORE NELLO STATO O NEL PAESE DI APPARTENENZA.

Periodo di garanzia

Il periodo di garanzia per prodotti ICUITI è il seguente (i) su tutti le parti elettroniche, un (1) anno dalla data di acquisto del prodotto e (ii) per tutti componenti ottici e meccanici (compresi cavi e connettori) novanta (90) giorni dalla data di acquisto del prodotto. La presente garanzia non si estende ad alcuna parte deteriorabile, se applicabile.

Tipi di assistenza in garanzia

Per assistenza al prodotto, consultare il sito Web ICUITI www.icuiti.com oppure il manuale del prodotto. Inoltre, è possibile rivolgersi al Centro di supporto tecnico ICUITI, telefonando al numero (800) 436-7838 nel Nord America. Uno specialista del supporto tecnico aiuterà a diagnosticare il problema. Se si determina che è necessaria l'assistenza, è possibile scegliere tra le seguenti opzioni:

Servizio di ritiro a domicilio del prodotto in garanzia

Qualora il prodotto necessiti di una riparazione hardware coperta da garanzia, imballare di nuovo l'unità nella confezione originale o in materiale da imballaggio equivalente per proteggere il prodotto durante la spedizione. ICUITI fornirà quindi le istruzioni di spedizione dalla località di residenza del Cliente. Il prodotto verrà riparato e riconsegnato in una località a scelta del Cliente all'interno dello stesso paese. Per assistenza a seguito di una richiesta di risarcimento con garanzia valida, ICUITI provvederà a pagare i costi di spedizione del prodotto.

Programma per le parti ICUITI sostituibili

Dove disponibile, il programma per le parti ICUITI sostituibili invia parti sostituibili approvate direttamente al Cliente in adempimento alla garanzia. In tal modo viene ridotto il tempo di riparazione. Dopo essersi rivolti al Centro di supporto tecnico ICUITI, telefonando al numero (800) 436-7838, la parte sostituibile potrà essere spedita direttamente al Cliente. Una volta recapitato il pezzo, chiamare il Centro di supporto tecnico ICUITI. Un tecnico assisterà il Cliente telefonicamente per assicurare una rapida e facile installazione.

Trasferimento della garanzia a un altro paese

Ai sensi del programma di Garanzia globale ICUITI, i prodotti possono essere acquistati in un paese e trasferiti in un altro paese in cui ICUITI abbia un servizio di assistenza, senza che la garanzia venga invalidata. Le clausole di garanzia, la disponibilità dell'assistenza e i tempi di risposta possono variare da paese a paese. È possibile che al Cliente venga richiesto di fornire informazioni specifiche sul prodotto, in conformità con il processo di Notifica della garanzia globale ICUITI, prima di spostare i prodotti. Le informazioni richieste assicurano che ICUITI sia pronta a fornire il livello di assistenza in garanzia richiesto e che il prodotto sia progettato per funzionare nel paese di destinazione. Rivolgersi a ICUITI, al rivenditore ICUITI autorizzato o consultare il sito Web www.icuiti.com/support per iniziare il processo di Notifica della garanzia globale ICUITI prima di trasferire i prodotti ICUITI in un altro paese. ICUITI non è responsabile per tariffe o tasse che potrebbero essere sostenute dal Cliente per il trasferimento dei prodotti. I prodotti potrebbero essere sottoposti a controlli sulle esportazioni da parte degli Stati Uniti o di altri governi.

Supporto tecnico

Per supporto tecnico si intende il servizio di assistenza con domande sulle problematiche relative al software preinstallato da ICUITI su prodotti ICUITI o fornito con prodotti ICUITI al momento dell'acquisto o dell'acquisizione in leasing del prodotto. Il supporto tecnico per il software è disponibile per i primi novanta (90) giorni dalla data di acquisto o di leasing del prodotto. Lo scontrino o la ricevuta di consegna, con la data di acquisto o di leasing del prodotto, rappresenta la prova della data di acquisto o di leasing. È possibile che venga richiesto di fornire la prova di acquisto o di leasing come condizione per poter fruire del supporto tecnico. Dopo i primi novanta (90) giorni, il supporto tecnico per il software preinstallato da ICUITI su prodotti ICUITI o fornito con prodotti ICUITI al momento dell'acquisto o del leasing del prodotto è disponibile a pagamento. Rivolgersi a ICUITI per ulteriori informazioni.

Aggiornamento dei servizi

È possibile che ICUITI offra una copertura aggiuntiva sul prodotto. Per informazioni sull'aggiornamento dei servizi, consultare il sito Web www.icuiti.com o rivolgersi al rivenditore locale. Gli aggiornamenti dei servizi acquistati in un paese NON sono trasferibili in un altro paese.

Come contattare ICUITI

- Negli Stati Uniti o in Canada, consultare il sito Web ICUITI www.icuiti.com oppure telefonare al numero (800) 436-7838 per il supporto tecnico e per informazioni generali sul prodotto negli Stati Uniti e in Canada, 5 giorni la settimana, dalle 9 alle 17 (fuso orario USA e Canada).
- Accertarsi di disporre delle seguenti informazioni prima di contattare ICUITI:
 - Numero di serie, nome e numero del modello
 - Messaggi di errore applicabili
 - Opzioni aggiuntive, se applicabili
 - Sistema operativo e relativa versione
 - Hardware e software di terze parti installato
 - Domande dettagliate da sottoporre

NOTA: Questa apparecchiatura è stata testata e ritenuta conforme ai limiti previsti per i dispositivi digitali di Classe B, secondo quanto stabilito nella Parte 15 delle norme FCC. Tali limiti sono intesi a garantire una sufficiente protezione contro interferenze dannose in installazioni di tipo residenziale. Questa apparecchiatura genera, usa e può irradiare energia a radiofrequenza e, se non installata e utilizzata in conformità con le istruzioni, può causare interferenze dannose alle comunicazioni radio. Non è tuttavia possibile escludere completamente l'insorgere di interferenze in installazioni particolari. Qualora questa apparecchiatura causi interferenze dannose alla ricezione radio o televisiva, problemi rilevabili spegnendo e riaccendendo l'apparecchiatura, si consiglia di tentare di eliminare le interferenze adottando una delle seguenti misure: 1) Aumentare la distanza tra l'apparecchiatura e il ricevitore oppure 2) Collegare l'apparecchiatura alla presa di un circuito diverso da quello al quale è collegato il ricevitore.

© Copyright 2006, Icuiti Corporation. Tutti i diritti riservati.

I prodotti, le specifiche e altri contenuti di questa Guida per l'utente sono soggetti a modifiche senza preavviso.

