



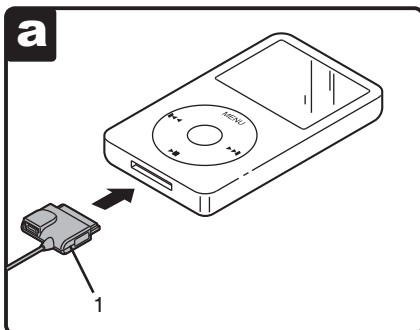
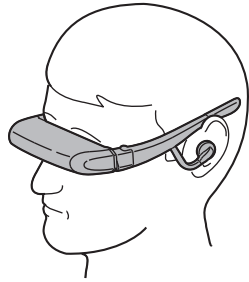
**ICUITI**  
VIDEO EYEWEAR



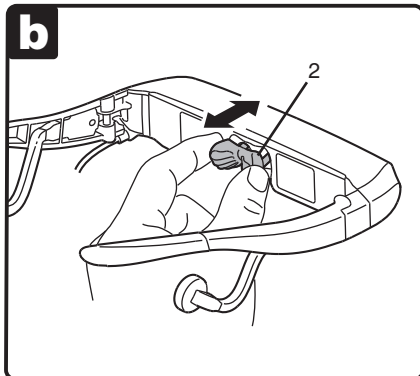
## Guide de l'utilisateur iWear

Bienvenue au monde de l'affichage grand écran pour votre iPod! Votre Icuiti iWear comprend des jumelles d'affichage avec des écouteurs ajustables détachables en stéréo haute fidélité, des plaquettes ajustables pour le nez, un serre-tête, et un étui de transport. iWear vous offre une résolution de haute qualité et une vidéo 3D™ (avec contenu 3D) extraordinaires. C'est comme si vous aviez votre propre cinéma portatif!

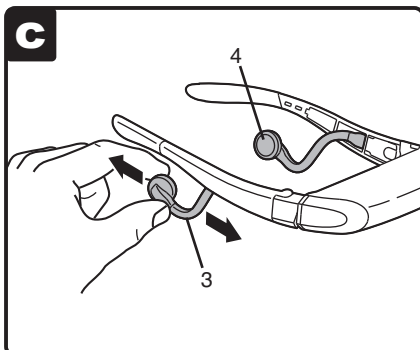
Veuillez lire les instructions de sécurité incluses avant de poursuivre.



Branchez le connecteur iPod (1) dans votre iPod vidéo.

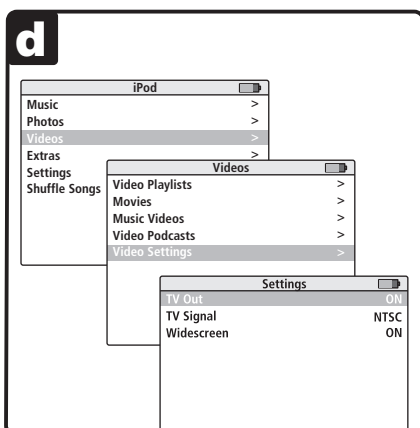


Ajustez la plaquette pour le nez (2) jusqu'à ce que les jumelles d'affichage soient à une distance confortable de vos yeux.



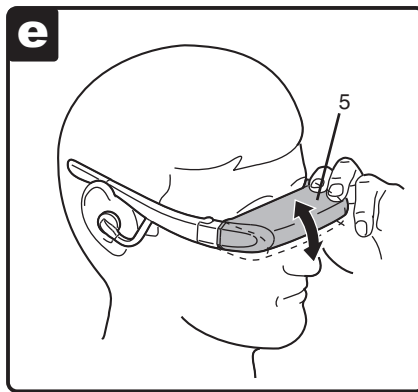
Pliez délicatement les branches des écouteurs (3) jusqu'à ce que ceux-ci (4) reposent confortablement sur vos oreilles.

Notez que les écouteurs ne sont pas conçus pour reposer à l'intérieur de vos oreilles.

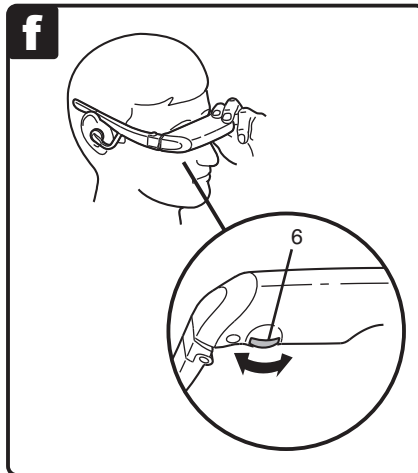


Réglez l'option *TV Out* des paramètres vidéo de votre iPod à *ASK* ou *ON*.

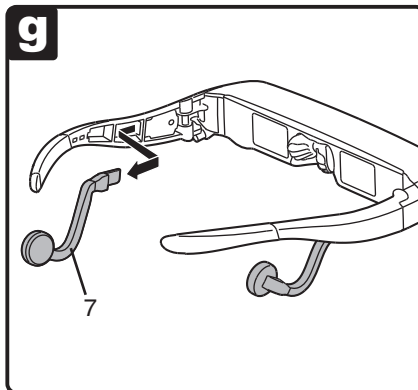
Faites jouer votre vidéo ou film préféré!



À l'aide de AccuTilt™, ajustez les jumelles (5) pour trouver l'angle d'affichage le plus confortable.

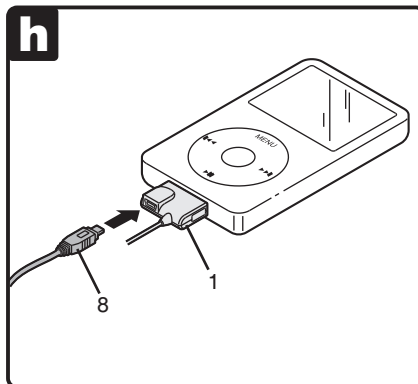


Commencez à faire jouer une vidéo sur votre iPod et servez-vous des poignées d'ajustement (6) pour faire la mise au point individuellement pour l'affichage de gauche et celui de droite.

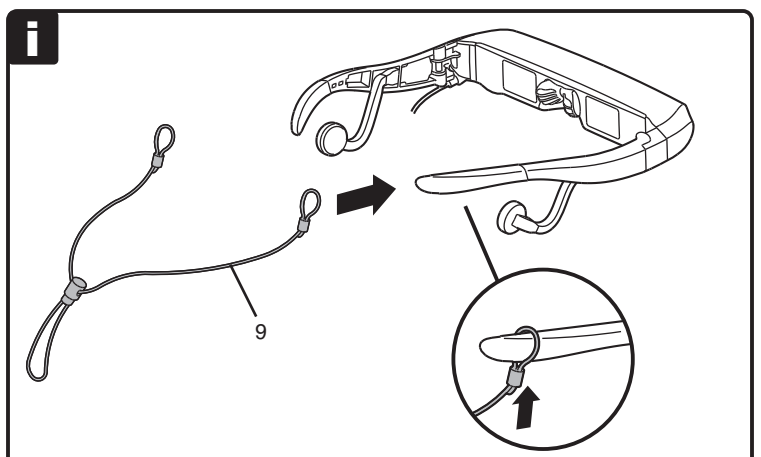


Enlevez les assemblages d'écouteurs (7) pour utiliser le iWear avec vos propres écouteurs.

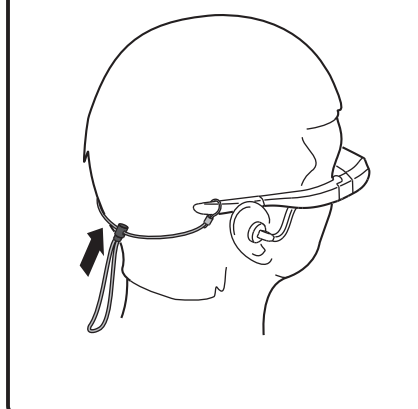
Lorsque vous réintroduirez ces assemblages, assurez-vous que les branches des écouteurs soient complètement réinsérées.



Pour recharger votre iPod tout en utilisant le iWear, branchez le câble à recharger optionnel (8) dans le connecteur iPod (1).



Pour plus de stabilité, attachez le serre-tête (9) aux tempes du iWear.



## Instructions importantes touchant la sécurité

Suivre ces instructions de sécurité lorsque vous utilisez ou que vous manipulez vos jumelles vidéo Icuiti afin de réduire le risque d'incendie, de choc électrique, et de blessures aux personnes et à la propriété.

1. LIRE TOUTES LES INSTRUCTIONS ET LES DÉTAILS SUR LA SÉCURITÉ FOURNIS AVANT D'UTILISER CE PRODUIT.
2. Utiliser ce produit seulement pour son utilisation prévue.
3. Une surveillance étroite est requise lorsque ce produit est près des enfants.
4. Les enfants âgés de moins de sept (7) ans n'ont pas fini d'apprendre à concentrer leur vue avec leurs yeux. Leur vision n'est pas encore mûre. Pour ces raisons, **CE PRODUIT NE DOIT JAMAIS ÊTRE UTILISÉ PAR DES ENFANTS DE MOINS DE SEPT (7) ANS**.
5. Un très petit pourcentage de la population pourrait ressentir des crises épileptiques en visionnant certains types de lumières clignotantes ou de motifs communs dans notre environnement quotidien. Ces personnes subissent également des crises en regardant certaines sortes d'images à la télévision ou en jouant certains jeux vidéo qui comprennent l'usage d'un système d'affichage, comme ce produit. Consulter un médecin si vous avez des antécédents d'épilepsie ou si vous ressentez un des symptômes suivants en utilisant cet appareil : vision altérée, contractions musculaires, autres mouvements involontaires, perte de reconnaissance de votre environnement, confusion mentale, et/ou convulsions.
6. La vidéo immersive, qu'elle soit visionnée sur une télé ordinaire, un écran de cinéma, ou un affichage vidéo Icuiti, peut avoir des effets adverses sur l'utilisateur, y compris le mal des transports, les effets secondaires de perception, la désorientation, et une diminution de stabilité posturale et de fatigue oculaire. Prendre souvent des pauses pour réduire le risque de ces effets, comme cela est souvent suggéré pour d'autres articles, comme les claviers et les écrans d'ordinateur, sur lesquels vous avez tendance à concentrer votre regard. Si vos yeux donnent des signes de fatigue ou de sécheresse, ou si un ou l'autre des symptômes ci-dessus est observé, cesser immédiatement d'utiliser cet appareil et ne pas recommencer à l'utiliser pour au moins 30 minutes après que les symptômes aient disparu.
7. Une perte de l'ouïe permanente ou temporaire peut résulter de niveaux de volume excessifs émis par les écouteurs. Toujours ajuster le volume à un niveau sans danger AVANT de porter le produit ou les écouteurs.
8. S'assurer de toujours être conscient du monde autour de vous. Ce produit vous immergera dans des sons et des lumières réalistes, vous faisant peut-être oublier le monde réel autour de vous et les dangers à votre bien-être et à celui des autres. NE PAS utiliser ce produit près d'escaliers, de balcons, ou autres objets sur lesquels vous pourriez trébucher, culbuter, ou tomber. Ce produit ne doit être utilisé que lorsque vous êtes assis et jamais pendant que vous utilisez des objets coupants ou potentiellement dangereux, lorsque vous faites fonctionner une forme d'engin mécanique, lorsque vous conduisez des véhicules automobiles, ou pendant que vous faites quelque chose qui exige normalement que vous puissiez voir ce que vous faites.
9. Ce produit peut être branché à une prise de courant, et des câbles pourraient relier ses composants. Faites attention que ces câbles ne s'enroulent pas autour de vous ou qu'ils ne deviennent pas un danger pour les autres.
10. Ne pas désassembler ce produit. S'il est nécessaire de faire réparer l'appareil, contacter Icuiti selon les détails de contact du service à la clientèle indiqués dans ce guide.
11. Ne pas tirer sur le câble, ni le tortiller ou l'attacher en nœuds serrés. Ne pas suspendre le produit ni le laisser pendre par un de ses câbles. Pour débrancher les câbles, tirer sur le connecteur du câble. Les câbles endommagés par de telles actions ne sont pas couverts par la garantie limitée du produit.
12. Ne pas faire tomber, frapper, ou faire en sorte qu'une partie ou l'autre de ce produit ne se heurte ou ne soit secouée vigoureusement. De telles actions pourraient endommager le produit et annuler votre garantie.
13. Conserver ces instructions.

**Débrancher immédiatement le produit de sources externes de courant si:**

- Le câble de la prise de courant est endommagé ou filoché.
- Du liquide a été vaporisé, éclaboussé, ou versé sur le produit.
- Un composant du produit est tombé ou a été endommagé.
- Le produit fait montre d'un changement distinct dans sa performance.

**Instructions de sécurité touchant les piles**

- Les piles contiennent des produits toxiques. Ne pas brûler, désassembler, mutiler, ou trouver les piles.
- Ne pas jeter les piles au feu.
- Disposer des piles selon une méthode correspondant à vos lois et règlements locaux.

## Garantie mondiale limitée

**Conditions générales**

SAUF SI EXPRESSÉMENT MENTIONNÉ DANS CETTE GARANTIE LIMITÉE, ICUITI N'OFFRE AUCUNE AUTRE GARANTIE OU CONDITIONS, EXPRESSE OU IMPLICITE, Y COMPRIS TOUTE GARANTIE IMPLICITE DE QUALITÉ MARCHANDE ET D'APTITUDE À RENCONTRER UN BESOIN PARTICULIER. ICUITI RENONCE EXPRESSÉMENT À TOUTE GARANTIE OU CONDITION NON MENTIONNÉE DANS CETTE GARANTIE LIMITÉE. LA DURÉE DE CERTAINES GARANTIES IMPLICITES POUVANT ÊTRE IMPOSÉES PAR LA LOI EST LIMITÉE À LA PÉRIODE DE GARANTIE LIMITÉE. CERTAINS ÉTATS OU PAYS NE PERMETTENT PAS DE LIMITER LA DURÉE D'UNE GARANTIE IMPLICITE OU L'EXCLUSION OU LA LIMITE DE DOMMAGES ACCESSOIRES OU CONSÉCUTIFS POUR DES PRODUITS DE CONSOMMATION. DANS DE TELS ÉTATS OU PAYS, CERTAINES EXCLUSIONS OU LIMITES DE CETTE GARANTIE LIMITÉE POURRAIENT NE PAS S'APPLIQUER À VOUS. Cette garantie limitée s'applique aux produits matériels de marque ICUITI vendus par ou loués de la compagnie ICUITI, ses filiales à l'échelle mondiale, ses sociétés affiliées, ses revendeurs autorisés, ou ses distributeurs au pays (connus dans cette garantie limitée sous le nom collectif de « ICUITI ») avec cette garantie limitée. Cette garantie limitée s'applique à tous les pays et peut s'appliquer dans tout pays où ICUITI ou ses fournisseurs de service autorisés offrent un service de garantie sujet aux conditions formulées dans cette garantie limitée. Cependant, la disponibilité du service de garantie et les temps de réponse peuvent varier d'un pays à l'autre et peuvent aussi être sujets à des exigences dans le pays où l'achat a été fait.

ICUITI garantit que le produit matériel ICUITI et tous les composants internes du produit que vous avez acheté ou loué de ICUITI sont exempts de tout défaut de fabrication ou de main d'œuvre sous des conditions d'usage normal pendant la période de garantie limitée. La période de garantie limitée commence à la date d'achat ou de la location de ICUITI. Votre coupon de caisse ou reçu de livraison, indiquant la date d'achat ou de la location du produit, est votre preuve d'achat ou de date de location. On vous demandera peut-être de fournir une preuve d'achat ou de location comme condition pour recevoir un service de garantie. Vous avez droit au service de garantie selon les conditions de ce document si une réparation de votre matériel de marque ICUITI est exigée dans les limites de la garantie limitée. Cette garantie limitée est offerte seulement à l'acheteur ou au locataire original de ce produit de marque ICUITI et n'est transférable à quiconque devenant propriétaire du produit de marque ICUITI à la suite de l'acheteur ou du locataire original.

Les produits ICUITI sont fabriqués à l'aide de matériaux neufs ou de matériaux neufs et usagés équivalents à des matériaux neufs en termes de performance et de fiabilité. Les pièces de rechange peuvent être des pièces neuves ou équivalentes à des pièces neuves. Les pièces de rechange sont garanties d'être exemptes de tout défaut de fabrication ou de main d'œuvre pour trente (30) jours ou pour le reste de la période de garantie limitée du produit matériel ICUITI pendant laquelle elles ont été installées, la plus longue de ces périodes étant retenue. Pendant la période de garantie limitée, ICUITI réparera ou remplacera les pièces de composant défectueuses ou le produit matériel. Tous les autres composants ou produits matériels enlevés selon les conditions de cette garantie limitée deviennent la propriété de ICUITI. La pièce de rechange ou le produit adopte alors le statut de garantie limitée de la pièce ou du produit enlevé ou la garantie limitée de trente (30) jours de la pièce de rechange. Dans le cas peu probable où votre produit ICUITI tombe en panne régulièrement, ICUITI peut, à sa seule discrétion, choisir de vous fournir un appareil de remplacement du choix de ICUITI qui soit au moins équivalent à votre produit de marque ICUITI en performance matérielle. ICUITI se réserve le droit de choisir, à sa seule discrétion, de vous rembourser votre prix d'achat ou les paiements de la location (moins les intérêts) à la place d'un remplacement. Ceci est votre recours exclusif pour des produits défectueux. VOUS DEVRIEZ FAIRE PÉRIODIQUEMENT DES COPIES DE SAUVEGARDE SUR VOTRE DISQUE DUR, MÉMOIRE FLASH, OU AUTRE UNITÉ DE STOCKAGE, SELON LE CAS, COMME MESURE DE PRÉCAUTION CONTRE LES PANNES POSSIBLES, LES ALTÉRATIONS OU LA PERTE DES DONNÉES. AVANT DE RETOURNER UNE UNITÉ POUR QU'ELLE SOIT RÉPARÉE, S'ASSURER DE FAIRE UNE COPIE DE SAUVEGARDE DES DONNÉES ET D'ENLEVER TOUTE INFORMATION CONFIDENTIELLE, EXCLUSIVE OU PERSONNELLE. ICUITI N'EST PAS RESPONSABLE DES DOMMAGES OU DE LA PERTE DE QUELQUE PROGRAMME, DONNÉE, OU SUPPORT DE DONNÉES DÉTACHABLE QUE CE SOIT. ICUITI N'EST PAS RESPONSABLE DE LA RESTORATION OU DE LA RÉINSTALLATION DE PROGRAMMES OU DE DONNÉES AUTRES QUE LE LOGICIEL INSTALLÉ PAR ICUITI AU MOMENT OÙ LE PRODUIT A ÉTÉ FABRIQUÉ.

ICUITI ne garantit pas que le fonctionnement de ce produit sera ininterrompu ou sans erreurs. ICUITI n'est pas responsable des dommages qui se produisent du fait que vous n'avez pas suivi les instructions fournies avec le produit de marque ICUITI.

Cette garantie limitée ne s'applique pas aux pièces jetables. Cette garantie limitée ne s'applique pas aux produits dont le numéro de série a été enlevé ou qui ont été endommagés ou rendus défectueux (a) à la suite d'un accident, d'un abus, ou autre cause externe; (b) par le fonctionnement du produit en dehors des paramètres d'usage mentionnés dans la documentation de l'utilisateur livrée avec le produit; (c) par l'usage de pièces non fabriquées ou vendues par ICUITI; ou (d) par la modification ou le service par tout autre que (i) ICUITI, (ii) un fournisseur de service autorisé de ICUITI, ou (iii) votre propre installation de pièces approuvées ou remplaçables ICUITI si elles sont disponibles pour votre produit dans le pays de service.

Ces conditions constituent l'accord complet et exclusif de garantie entre vous et ICUITI touchant le produit de marque ICUITI que vous avez acheté ou loué. Ces conditions remplacent tout accord ou représentation antérieur y compris des représentations faites dans de la documentation publicitaire ou des conseils qui vous ont été donnés par ICUITI ou par un représentant ou employé de ICUITI qui pourrait avoir eu lieu en rapport avec votre achat ou location du produit de marque ICUITI. Aucune modification à ces conditions n'est valide à moins qu'elle ne soit faite par écrit et signée par un représentant autorisé de ICUITI.

**Limitation de responsabilité**

SI VOTRE PRODUIT MATÉRIEL DE MARQUE ICUITI NE FONCTIONNE PAS TEL QUE GARANTI CI-DESSUS, VOTRE SEUL RECOURS SERA LA RÉPARATION OU LE REMPLACEMENT. LA RESPONSABILITÉ MAXIMUM DE ICUITI SELON LES CONDITIONS DE CETTE GARANTIE LIMITÉE EST EXPRESSÉMENT LIMITÉE AU MOINDRE DES MONTANTS SUIVANTS : LE PRIX QUE VOUS AVEZ PAYÉ POUR LE PRODUIT OU LE COÛT DE RÉPARATION OU DE REMPLACEMENT DE TOUT COMPOSANT MATÉRIEL EN PANNE DANS DES CONDITIONS D'USAGE NORMALES.

ICUITI N'EST PAS RESPONSABLE DE DOMMAGES CAUSÉS PAR LE PRODUIT OU LE NON-FONCTIONNEMENT DU PRODUIT, Y COMPRIS TOUT PROFIT OU TOUTE ÉCONOMIE PERDUE, OU TOUT DOMMAGE SPÉCIAL, ACCESSOIRE, OU CONSÉCUTIF. ICUITI N'EST PAS RESPONSABLE DE TOUTE RÉCLAMATION FAITE PAR UNE TIÈRE PARTIE OU FAITE PAR VOUS AU NOM D'UNE TIÈRE PARTIE. CETTE LIMITATION DE RESPONSABILITÉ S'APPLIQUE QUE LES DOMMAGES SOIENT RÉCLAMÉS SELON CETTE GARANTIE LIMITÉE OU COMME UNE RÉCLAMATION EN RESPONSABILITÉ CIVILE DÉLICTEUELLE (Y COMPRIS LA NÉGLIGENCE ET LA RESPONSABILITÉ STRICTE RELATIVE AU PRODUIT), UNE RÉCLAMATION DE CONTRAT, OU TOUTE AUTRE RÉCLAMATION. CETTE LIMITE DE RESPONSABILITÉ NE PEUT ÊTRE ANNULÉE NI MODIFIÉE PAR QUI QUE CE SOIT. CETTE LIMITE DE RESPONSABILITÉ SERA EN VIGUEUR MÊME SI VOUS AVEZ AVISÉ ICUITI OU UN REPRÉSENTANT AUTORISÉ DE ICUITI DE LA POSSIBILITÉ DE TELS DOMMAGES.

CETTE GARANTIE LIMITÉE VOUS DONNE DES DROITS LÉGAUX PARTICULIERS. VOUS AVEZ PEUT-ÊTRE D'AUTRES DROITS QUI PEUVENT VARIER D'UN ÉTAT À L'AUTRE OU D'UN PAYS À L'AUTRE. IL EST RECOMMANDÉ DE CONSULTER LES LOIS QUI S'APPLIQUENT DANS L'ÉTAT OU LE PAYS EN QUESTION POUR DÉTERMINER LA PORTÉE DE VOS DROITS.

**Période de garantie**

La période de garantie pour les produits ICUITI est déterminée comme suit : (i) sur tous les produits électroniques, un (1) an à partir de la date d'achat du produit, et (ii) pour tous les dispositifs optiques et composants mécaniques (y compris les câbles et les connecteurs), quatre-vingt-dix (90) jours à partir de la date d'achat du produit. Cette garantie ne s'étend pas aux pièces jetables, le cas échéant.

**Types de réparation sous garantie**

Si votre produit a besoin d'être réparé sous garantie, consultez le site Web de ICUITI à l'adresse www.icuiti.com ou votre guide accompagnant le produit. Vous pouvez aussi appeler le Centre de service technique ICUITI au 800-436-7838 en Amérique du Nord. Un spécialiste du service technique vous aidera à identifier le problème. S'il est déterminé que votre produit exige une réparation, les options suivantes s'offrent à vous.

**Réparation sous garantie avec ramassage**

Si votre produit exige une réparation matérielle couverte par la garantie, veuillez réemballer l'appareil dans son emballage d'origine ou dans du matériel d'emballage équivalent pour le protéger au cours de l'expédition de retour. ICUITI vous donnera alors des instructions d'expédition de retour à partir de votre localité. Le produit sera réparé et livré à l'adresse de votre choix dans le même pays. Pour des réparations de réclamations valides sous garantie, ICUITI paiera les frais d'expédition de retour de votre produit.

**Programme de pièces remplaçables de ICUITI**

Lorsque disponible, le programme de pièces remplaçables de ICUITI vous expédie directement les pièces de remplacement approuvées afin de remplir ses obligations de garantie. Ceci économisera un temps considérable de réparation. Après avoir appelé le Centre de service technique ICUITI au 800-436-7838, une pièce de rechange peut vous être envoyée directement. Une fois la pièce arrivée, appelez le Centre de service technique ICUITI. Un technicien vous aidera par téléphone pour s'assurer que l'installation soit rapide et facile.

**Transfert de garantie à un autre pays**

Selon le programme de garantie globale ICUITI, les produits peuvent être achetés dans un pays et transférés dans un autre pays, où ICUITI a un centre de service, sans annuler la garantie. Les conditions de la garantie, la disponibilité du service, et les temps de réponse du service peuvent varier d'un pays à l'autre. On peut demander à un client de fournir des renseignements particuliers sur le produit, selon la procédure de notification de la garantie globale ICUITI, avant de déplacer les produits. Les renseignements requis assurent que ICUITI est prête à fournir le niveau requis de service sous garantie au pays de destination et que le produit est conçu pour fonctionner dans le pays de destination. Contactez ICUITI, votre revendeur autorisé ICUITI local, ou consultez le site Web à l'adresse www.icuiti.com/support pour lancer la procédure de notification de garantie globale ICUITI avant de transférer des produits ICUITI à un autre pays.

ICUITI n'est pas responsable de tarifs douaniers ou autres droits assumés lors du transfert des produits. Les produits peuvent être couverts par des contrôles d'exportation émis par les États-Unis ou par d'autres gouvernements.

## Soutien technique

Le soutien technique est défini comme de l'aide avec des questions sur le logiciel qui a été soit préinstallé par ICUITI sur le produit de marque ICUITI, soit qui était inclus avec le produit de marque ICUITI au moment de l'achat ou de la location du produit. Le soutien technique du logiciel est disponible pour les quatre-vingt-dix (90) premiers jours à partir de la date d'achat ou de location du produit. Votre coupon de caisse ou reçu de livraison, indiquant la date d'achat ou de la location du produit, est votre preuve d'achat ou de date de location. On vous demandera peut-être de fournir une preuve d'achat ou de location comme condition pour recevoir du soutien technique sur votre logiciel. Après les premiers quatre-vingt-dix (90) jours, le soutien technique pour le logiciel qui a été soit préinstallé par ICUITI sur le produit de marque ICUITI, soit inclus avec le produit de marque ICUITI au moment de l'achat ou de la location de votre produit est disponible moyennant des frais. Contactez ICUITI pour plus de renseignements.

**Mises à niveau de service**

ICUITI peut vous offrir une protection supplémentaire pour votre produit. Pour plus de renseignements sur les mises à niveau de service, consultez www.icuiti.com ou demandez à votre revendeur local. Les mises à niveau de service achetées dans un pays ne sont PAS transférables à un autre pays.

**Contacter ICUITI**

- Aux États-Unis ou au Canada, consultez le site Web de ICUITI à l'adresse www.icuiti.com ou appelez le 800-436-7838, numéro du soutien technique et de renseignements généraux sur le produit aux États-Unis et au Canada, 5 jours par semaine, de 9h à 17h, heure de l'Est.
- Assurez-vous d'avoir sous la main les renseignements suivants avant d'appeler ICUITI :
  - Numéro de série, nom du modèle, et numéro du modèle
  - Système d'exploitation et version du système d'exploitation
  - Messages d'erreur qui s'appliquent
  - Matériel ou logiciel installé par une tierce partie
  - Options supplémentaires le cas échéant
  - Questions détaillées dont vous voulez les réponses

**REMARQUE** : Cet équipement a été testé et il est conforme aux limites pour un appareil numérique de classe B, selon la partie 15 des règlements de la FCC. Ces limites sont conçues pour offrir une protection raisonnable contre l'interférence nuisible dans une installation résidentielle. Cet équipement génère, utilise, et peut émettre une énergie de radiofréquence, et s'il n'est pas installé et utilisé selon les instructions, il peut causer de l'interférence nuisible aux communications radio. Il n'y a cependant aucune garantie qu'il n'y aura pas d'interférence dans une installation particulière. Si cet équipement cause de l'interférence nuisible à la réception de la radio ou de la télévision, ce qui peut être déterminé en éteignant et en allumant l'équipement, l'utilisateur est encouragé à essayer de corriger l'interférence en tentant une des choses suivantes : 1) augmenter l'espace entre l'équipement et le récepteur, ou 2) brancher l'équipement à une prise de courant sur un circuit différent de celui sur lequel le récepteur est branché.

© Copyright 2006, Icuiti Corporation. Tous droits réservés. Les produits, spécifications et autre sections de ce guide de l'utilisateur sont sujets à modification sans avis.



**ICUITI**  
VIDEO EYEWEAR