



**iWear® VR920**  
**ファームウェア・アップデート手順**



---

**アップデートをインストールする前  
に必ずお読みください。**

---

ファームウェア・アップデートを始める前に、以下の説明を最後までお読みください。  
ファームウェア・アップデートの性質上、指示に従わないとお使いの VR920 が動作不能状態になる恐れがあります。

## アップデート手順

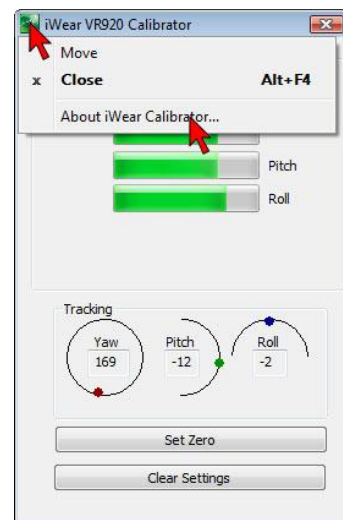
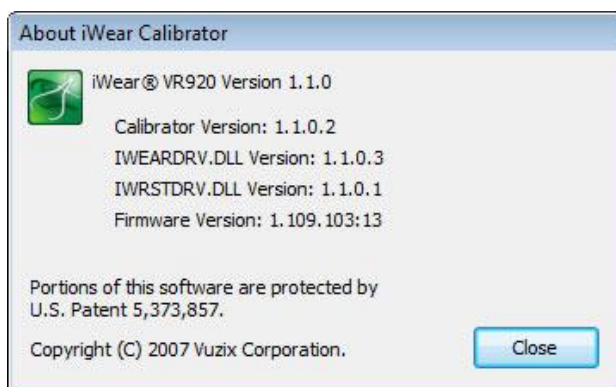
- 1** ファームウェア・アップデートの前提条件を確認する：アップデート作業を進めるには、iWear ソフトウェア・バージョン 1.1.0 以上がインストールされていなければなりません。
- 2** ファームウェア・アップデート・ドライバーをインストールする（初めてファームウェア・アップデートを行う場合）：VR920 ファームウェア・アップデートを初めて行う場合は、最初に専用ファームウェア・ドライバーをインストールする必要があります（Windows XP と Windows Vista のセクションに分かれています）。
- 3** ファームウェア・アップデートをインストールする：VR920 の USB ケーブルを何度か抜き差しし、ボタンをいくつかクリックするだけですべて完了します。

## 作業を始める前に

VR920 ファームウェアのアップデートを行うには、iWear VR920 ソフトウェア・バージョン 1.1.0 以上がコンピューターにインストールされていなければなりません。iWear ソフトウェアのバージョンは、iWear Calibrator アプリケーションで確認することができます。

インストールされているソフトウェアのバージョンの確認方法：

- ▶ iWear Calibrator プログラムを開きます。
- ▶ ウィンドウの右上隅にある [iWear VR920 Calibrator] アイコンをクリックします。
- ▶ [About iWear Calibrator...] メニューを選択します。



お使いの iWear VR920 のバージョン番号が、上の図に表示されている番号以上でなければなりません。

- ▶ iWear Calibrator プログラムを終了します。

## 初めて VR920 をアップデートする場合（Windows XP 環境）



VR920 のアップデートを初めて行う場合、ファームウェア・アップデート・ドライバーをインストールする必要があることを知らせるメッセージが表示されます。

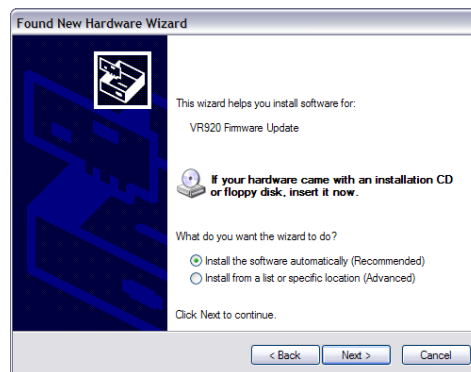
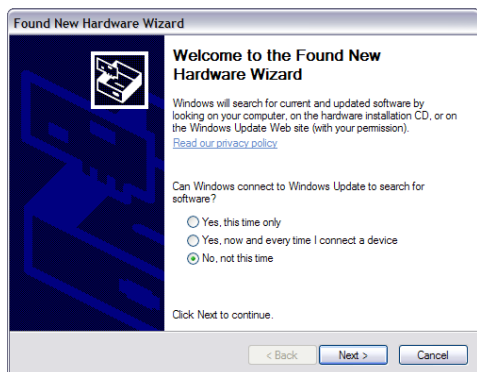
このメッセージが表示された場合：以下のインストール手順に従って作業を続けます。

このメッセージが表示されなかった場合：このセクションの残りの部分を飛ばして「ファームウェアのインストール」に直接進んでください。

- ▶ 上のメッセージが表示された場合、[OK] をクリックします。

[新しいハードウェアの検出ウィザード] ウィンドウが開き、ファームウェア・アップデート・デバイス・ドライバーのインストール方法について 3 つのオプションが表示されます。

- ▶ このウィンドウの [いいえ、今回はインターネットに接続しません] を選択し、[次へ] をクリックします。

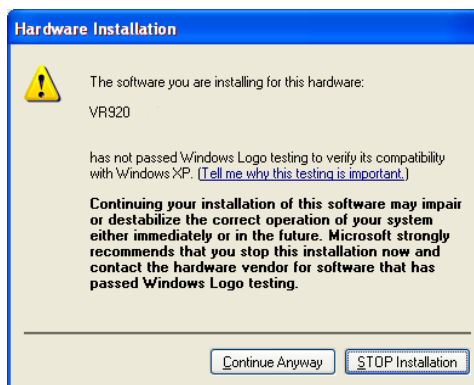


- ▶ 次の画面で [ソフトウェアを自動的にインストールする (推奨)] オプションを選択し、[次へ] をクリックします。

ファームウェア・アップデート・デバイス・ドライバーのインストールが開始されます。

[ハードウェアのインストール] で、VR920 が Windows ロゴ・テストに合格していない、またはインストールしようとしているドライバーが署名されていないドライバーであることを知らせるメッセージが表示された場合、[続行] をクリックします。

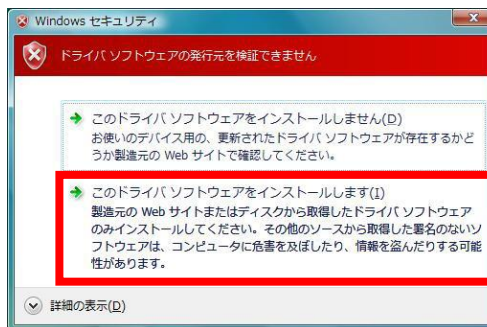
- ▶ [新しいハードウェアの検索ウィザードの完了] ウィンドウの [完了] をクリックします。



## 初めて VR920 をアップデートする場合（Windows Vista 環境）

VR920 のアップデートを初めて行う場合、  
「ドライバソフトウェアの発行元を検証できません」というメッセージが表示されます。

このメッセージが表示された場合は「このドライバソフトウェアをインストールします」をクリックし、「ファームウェアのインストール」セクションに進んでください。



## ファームウェアのインストール

- ▶ インストール作業を続ける前に、実行中の iWear ソフトウェアをすべて終了します。iWearMonitor または iWear VR920 Calibrator を実行した状態でファームウェア・アップデートを行うことはできません。

**注：** iWear ソフトウェアが実行中の場合、ファームウェア・アップデート・データの転送が妨げられ、アップデートが失敗します。

- ▶ VR920 の USB コネクタが接続されていることを確認します。
- ▶ [VR920\_Update.exe] をダブルクリックします。

右上隅のメッセージに、VR920 が検出されたことが表示されるはずです。

VR920 が見つからない場合は、PC との接続状態と、この文書の「作業を始める前に」セクションで説明したソフトウェアのインストール/バージョン番号を再度確認してください。

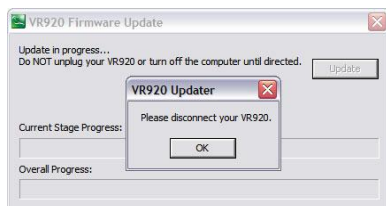


お使いの VR920 がこのファームウェア・アップデートに対応していないという内容のメッセージがバージョン番号の下に表示された場合は、Vuzix のお客様サービスまでご連絡ください。

[Found VR920] メッセージが表示され、iWear ソフトウェア・バージョン 1.1.0 以上がインストールされている場合：

- ▶ [Update] をクリックします。

インストール・プロセス中、VR920 の接続の切断および再接続指示が画面に表示されます。これは VR920 内部の制御ボードを再設定するために必要な処理で、何度か表示されます。



切断指示が表示された場合：

- ▶ VR920 の USB コネクタを外します。
- ▶ 数秒待ちます。
- ▶ [OK] をクリックします。

この間、VR920 の VGA コネクタを外さないでください。

- ▶ **再接続指示が表示されたら、VR920 の USB コネクタを接続し直し、数秒待ってから [OK] をクリックします。**

USB コネクタを接続し直すと、アップデート・プロセスの新しいステージが開始されます。このステージの中には完了までに約 10 分かかるものがあります。反応がないように見えてもアップデートは正常に行われていますので、心配する必要はありません。その場合、進行状況バーの上にメッセージが表示されます。

- ▶ **アップデート・プロセスが完了すると、[Your firmware is up to date.] というメッセージが表示されます。**

以前のファームウェア・アップデートの失敗から回復する場合など、場合によってはこのメッセージが表示されないことがあります。その場合はアップデート・プロセスをやり直してください。